



Marseille,
12 juin 2017

DOSSIER DE PRESSE

FÉDÉRATION DES ENTREPRISES D'INSERTION PROVENCE-ALPES-CÔTE D'AZUR

**Un nouveau mandat pour Nordine El Miri et toujours
la même volonté de conjuguer efficacité économique
et finalité sociale**

COMMUNIQUÉ DE PRESSE

page 2

Nordine El Miri, réélu à la présidence de la FEI PACA, veut construire une économie inclusive, qui conjugue efficacité économique et finalité sociale

Les Ei et les ETTi : des entreprises comme les autres

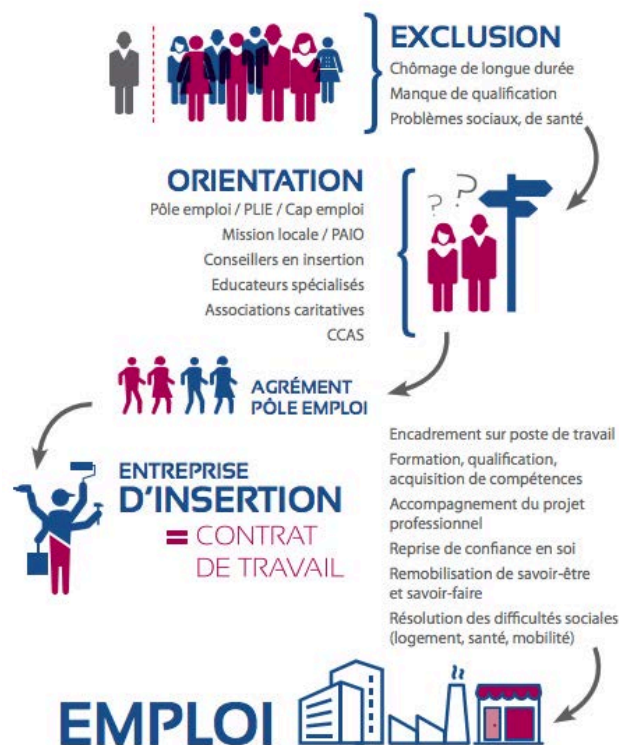
page 3

La FEI PACA : un mix d'innovation économique, sectorielle et sociale

page 4

Une hétérogénéité d'adhérents, qui portent haut les valeurs de l'insertion

page 5





COMMUNIQUÉ DE PRESSE

Marseille, le 12 juin 2017

NORDINE EL MIRI, RÉÉLU À LA PRÉSIDENTE DE LA FEI PACA, VEUT CONSTRUIRE UNE ÉCONOMIE INCLUSIVE QUI CONJUGUE EFFICACITÉ ÉCONOMIQUE ET FINALITÉ SOCIALE



**Marseille retenue pour accueillir
le 2^{ème} congrès national de la FEI
en novembre 2017 !**

C'est à Marseille que la FEI a décidé d'organiser en novembre prochain la 2^{ème} édition du congrès national de la fédération avec pour thème : « d'une rive à l'autre, regards sur l'insertion en méditerranée ». 350 chefs d'entreprises du réseau et venant de toute la France y sont attendus.

« Une belle occasion de promouvoir également auprès des élus et des institutionnels cette autre forme d'économie en martelant son efficacité! » commente Nordine El Miri.

La FEI PACA en chiffres

40 adhérents
22 Entreprises d'Insertion (Ei)
18 Entreprises de Travail
Temporaire d'Insertion (ETTi)
43 M€ de CA consolidé
3 800 salariés (soit 1 041 ETP)
Un taux de sortie positive de 64%

Le conseil d'administration de la FEI (fédération des entreprises d'insertion) PACA vient de réélire Nordine El Miri - 42 ans, par ailleurs fondateur et directeur du groupe ARBORESCENCE - comme Président de la FEI PACA pour un nouveau mandat de 3 ans.

Officialisée le 28 avril à l'occasion de l'assemblée générale, cette réélection permet à Nordine El Miri de poursuivre les objectifs initiés dès 2013 lors de son arrivée à la présidence de l'UREI PACA (devenue en 2015 la FEI PACA) : **allier la compétitivité des entreprises et l'accompagnement de personnes en difficulté vers une insertion plus durable et de qualité.**

Pour Nordine El Miri, « *Quand on parle d'insertion, on oublie le développement économique. Les 40 adhérents de la fédération des entreprises d'insertion sont des PME comme les autres, compétitives et produisant de la richesse (un CA consolidé de 43M€) tout en donnant du sens à leurs missions. Elles remettent en situation de réussite des personnes très éloignées de l'emploi. Pour rappel, la France compte 2,5 millions de chômeurs de longue durée. Et notre région en comptait 240 000 en fin d'année 2016* ».

Pour cela, la 1^{ère} mandature de Nordine El Miri s'est notamment concentrée sur un travail d'ouverture et de maillage avec le monde économique (MEDEF, CGPME...) ainsi qu'avec les entreprises de l'Economie Sociale et Solidaire. « *En portant nos projets et nos valeurs dans le débat public, nous voulons construire une économie inclusive et faire en sorte que nul ne soit inemployable* ».

Pour les 3 ans à venir, la FEI PACA entend poursuivre dans cette voie en promouvant les Ei et ETTi auprès des fédérations professionnelles clés et auprès des donneurs d'ordre afin de créer des opportunités d'affaires et des partenariats permettant aux salariés en fin de parcours de sortir en emploi durable.

« *Nous devons en priorité poursuivre notre rapprochement avec le monde économique et décloisonner notre secteur qui est un réel pan de l'économie régionale. Les entreprises d'insertion ont fait leurs preuves tant sur leur efficacité économique que sur leur finalité sociale, avec un taux de « sortie réussie » de 74% en 2016. Il faut donc encourager ce système gagnant-gagnant qui représente l'emploi de 3 800 personnes en PACA et dans lequel, rappelons le, 1 € de financement de l'Etat reçu rapporte à la collectivité un retour sur investissement de 3,66 € ** », conclut Nordine El Miri.

* **Coût pour la collectivité** // Subventions : 5 805 397 €

Gain pour la collectivité // Charges patronales : 7 211 795 € & Impôts et Taxes : 818 238 €

Economie pour la collectivité // 1041 ETP insertion x 18 300 € = 19 050 300 € (coût d'un chômeur pour la société, méthode de calcul dans « état des lieux et étude d'impact de l'insertion par l'activité économique, synthèse des études territoriales AVISE-CNIAE mars 2009 » ; le chiffre de 18 300 a été estimé à l'occasion des travaux préparatoires à la Loi de Robien sur l'ARTT / Aménagement et Réduction du Temps de Travail)

Gain net pour la collectivité // 19 050 300 - 5 805 397 = 21 274 936 €



LES ENTREPRISES D'INSERTION ET LES ENTREPRISES DE TRAVAIL TEMPORAIRE D'INSERTION: DES ENTREPRISES COMME LES AUTRES

Les Entreprises d'Insertion (Ei)

58 Ei recensées en région Provence-Alpes-Côte d'Azur // 945 en France

Chaque Ei est une entreprise conventionnée par l'Etat soumise aux mêmes règles fiscales, juridiques et économiques que toute autre entreprise, exerçant son activité aux conditions du marché et dont les ressources proviennent quasi-intégralement (80 à 90%) des biens et services qu'elle produit.

Par contre, elle se distingue par sa finalité : **l'insertion sociale et professionnelle, au sein de ses équipes, d'une ou plusieurs personnes exclues du marché du travail** (demandeurs d'emploi de longue durée (plus de 12 mois), allocataires de minima sociaux, jeunes sans qualification, seniors...).

Ces personnes – qui peuvent être intégrées à tout moment par l'entreprise – sont agréées par Pôle Emploi et embauchées sous un contrat de travail de droit commun (CDDi*), en majorité à temps plein, et d'une durée maximale de 2 ans. Pendant cette période, les salariés en insertion bénéficient d'un accompagnement socioprofessionnel pour construire leur parcours et chercher un emploi pérenne à la fin de leur période d'insertion. Ce sur-encadrement et les coûts de formation sont en partie compensés par des financements publics de l'Etat via ses services déconcentrés (DIRECCTE), à savoir 10 237 €/an/Equivalent Temps Plein (ETP insertion).

En contrepartie, l'Ei est soumise à des objectifs minimum de retour à l'emploi - ou encore taux de réussite - de 60%.



Les Entreprises de Travail Temporaire d'Insertion (ETTi)

30 ETTi recensées en région Provence-Alpes-Côte d'Azur // 267 en France

L'ETTi a pour activité exclusive l'insertion professionnelle des personnes auxquelles elle propose des missions de travail en entreprise ou auprès des collectivités locales et établissements publics.

Une personne sans emploi, rencontrant des difficultés particulières d'insertion peut ainsi effectuer des missions pour le compte d'une Entreprise de Travail Temporaire d'insertion (ETTi). Un contrat de travail temporaire, pour chaque mission réalisée, est alors conclu avec l'ETTi. L'intérimaire devient salarié de l'ETTi et bénéficie d'un accompagnement socio-professionnel visant à l'aider à déboucher sur un emploi durable. Conventionnée par l'État, l'ETTi est soumise à l'ensemble des règles relatives au travail temporaire et fait partie des structures d'insertion par l'activité économique (SIAE). Elle bénéficie d'une aide financière de 4351 €/an/Equivalent Temps Plein (ETP insertion).

* CDDi (Contrat à Durée Déterminée d'Insertion) : CDD de droit commun avec la possibilité de renouveler plusieurs fois jusqu'à 24 mois, dans l'intérêt du bénéficiaire .



LA FEI PACA : UN MIX D'INNOVATION ÉCONOMIQUE, SECTORIELLE ET SOCIALE

Créée en 1999 à Nice sous le nom d'UREI PACA (en lien avec le Comité National des Entreprises d'Insertion), la FEI PACA fédère en 2016 **22 des 58 entreprises d'insertion (Ei)** et **18 des 30 entreprises de travail temporaire d'insertion (ETTi)**, soit **45% des entreprises d'insertion et des agences de travail temporaire d'insertion recensées sur le territoire régional.**

* En 2016, les entreprises membres de la FEI PACA ont atteint un **taux de sortie réussie** de 74% réparti entre :

30% de sortie vers l'emploi durable :

- CDI
- CDD de plus de 6 mois
- création d'entreprise
- entrée dans la fonction publique

30% de sortie vers

l'emploi de transition :

- CDD de moins de 6 mois et contrats aidés hors SIAE

14% de sortie positive :

- formation
- emploi de parcours : SIAE, EA, ESAT, résolution de difficultés sociales (mobilité, santé, logement), acquisition d'un droit (retraite, congé maternité, congé parental)

Ces 40 adhérents représentent un CA consolidé de **43M€** (généralisé à 88% par leurs produits), l'emploi de près de 3 800 salariés (dont 90% en parcours d'insertion) et un **taux de 74% de sortie réussie** des salariés en insertion (en progression).

Si elles performant toutes économiquement (87% de leurs produits sont du chiffre d'affaires), nombreuses sont les entreprises de la fédération à innover et à montrer la voie dans des filières porteuses d'avenir comme la collecte et le recyclage des déchets mais aussi des métiers porteurs comme les métiers de la métallerie et de l'aluminium, les métiers de la communication web, les filières de production de produits biologiques (pain bio), le réemploi de containers pour en faire de l'habitat haute qualité environnementale, les métiers du service (nettoyage de véhicules bio et écologique car sans eau)...

L'année dernière, la FEI PACA a accueilli 4 nouveaux adhérents et accompagné une dizaine de porteurs de projets (6 dans les Bouches-du-Rhône, 1 dans les Alpes-Maritimes, 1 dans le Var et 2 dans les Alpes). En 2017, la FEI PACA recense à ce jour 2 nouveaux membres : Isa Interim (territoire : 06, 13, 83) et Transept (territoire : 83).

Les 40 membres se répartissent de la manière suivante (Chiffres FEI PACA 2017) :

- ◆ 55% en tant qu'agences de travail temporaire d'insertion temporaire (22 adhérents)
- ◆ 22,5% dans le domaine des services et transports (9 adhérents)
- ◆ 12,5% dans le domaine des déchets (5 adhérents)
- ◆ 10% dans le domaine « bâtiments et travaux publics » (4 adhérents)

A noter par ailleurs que parmi les adhérents Ei de la FEI PACA, 12 des chefs d'entreprise sont des femmes, soit 37,5%, le double de la moyenne enregistrée dans les PME-TPE « classiques » françaises.



Une hétérogénéité d'adhérents qui portent haut les valeurs de l'insertion

Ils sont tous unanimes : c'est la fierté de mettre l'humain et la réussite de chacun au centre de l'entreprise qui pousse les membres* de la FEI PACA à embaucher des salariés en insertion .

Zoom sur certains d'entre eux, répartis sur l'ensemble de la région Provence-Alpes-Côte d'Azur.

* **ARCADE // CHANTIER PLUS // ELISE MEDITERANEE // ENVOL 13 // ES PROPRETE // EUREKA** Aix-en-Provence, Aubagne, La Ciotat, Marseille, Miramas, Vitrolles // **FIL ROUGE // ID'EES INTERIM** Istres, Arles, Marseille, Manosque // **ISA INTERIM** Toulon, Draguignan, Nice // **LA TABLE DE CANA // LA TABLE SOLIDAIRE // LASER 84 // LBS // LVD ENERGIE** La Ciotat & Aubagne // **LVD ENVIRONNEMENT // ORDI SOLIDAIRE // PACADEM // PAIN ET PARTAGE // PERSPECT'IM // PRESSCODE // PROVENCE TLC // QUARTIER MARO // REFLEX'INSERIM 13 & 84 // SILOE // SINEO** Antibes // **SITA REBOND // SUEZ R&V REBOND INSERTION VEDENE // SN DEGIVRY // TEAM INTERIM INSERTION** Marseille & Vitrolles // **TERRITOIRE**



SAS TERRITOIRE
115 Bd de la Millière
13011 MARSEILLE
Date de création : 1993
Effectif : 45 personnes
Nombre de personnes
en insertion : 16
www.territoire-metallerie.fr

[DÉPARTEMENT DES BOUCHES-DU-RHÔNE] TERRITOIRE

Fondée en 1993, TERRITOIRE est spécialisée dans le travail des métaux, de l'acier à l'aluminium en passant par l'inox.

Reprise en 2013 par Guy et Paul Magranville, l'entreprise poursuit depuis son développement tout en gardant son fort ADN d'entreprise d'insertion.

« Mon père, qui approche de la fin de sa carrière, voulait me montrer qu'il n'y a pas que les chiffres qui comptent dans l'esprit d'entreprise mais aussi qu'il faut aussi penser à la dimension sociale et sociétale », témoigne Paul Magranville. C'est d'ailleurs pour leur « autre vision de l'entreprise » qu'Alain Goetschy, fondateur de Territoire, les a choisis pour leur céder son entreprise en 2013.

Actuellement 16 personnes sont en insertion professionnelle sur un effectif de près de 45 personnes. « Nous sommes fiers de pouvoir dire que, depuis sa création, TERRITOIRE a aidé près de 250 personnes à se réinsérer dans la vie professionnelle, avec des profils des plus éclectiques. 76% d'entre elles ont même trouvé un emploi durable à l'issue ». Un pourcentage bien au delà du quota de 60% fixé par l'Etat.

« Contrairement à ce que l'on peut croire, nous payons notre personnel en insertion comme des salariés classiques, avec les mêmes charges patronales. Nous ne bénéficions d'aucune réduction et nous ne le souhaitons pas. L'État, par le biais de divers organismes, nous subventionne en fonction de critères bien précis quant à la réussite de l'insertion », commente pour sa part Guy Magranville.

Une vision qui réussit à cette entreprise d'insertion qui témoigne d'une forte croissance interne et externe depuis sa reprise en 2013 et a été distinguée à de multiples reprises*. Les deux dirigeants ont même depuis créé sur Nice la « Société Nouvelle DEGIVRY » et acheté l'entreprise Bonzi située à Bagnols-sur-Cèze.

* prix de l'Economie Sociale et Solidaire du Méridien Magazine en 2014, lauréat national du Prix du Moniteur de la Construction dans la catégorie meilleure performance sociale, lauréat 2013 du Prix du Moniteur de la Construction dans la catégorie Second Œuvre, région Méditerranée, Prix régional Créa13 à la 15^{ème} édition du prix départemental aux créateurs d'entreprises et d'emplois...



[DÉPARTEMENT DU VAR] ES PROPRETÉ

Emanation de l'association ASPI, ES PROPRETÉ intervient sur le marché de la propreté des locaux, de la propreté urbaine, de l'élagage et de l'entretien des espaces verts depuis 2010. « *Aujourd'hui, 10 de nos 13 salariés sont des personnes en insertion. Et nous faisons tout notre possible pour ramener ces personnes que nous avons accueillies vers un emploi durable, stable et à temps complet* » commente Cécile Cervoni, coordinatrice.

Actuellement 13 personnes sont embauchées au sein d'ES PROPRETÉ, dont 10 en insertion.

« *Depuis la création d'ES PROPRETÉ, nous embauchons une personne en insertion supplémentaire chaque année. Nous avons même gardé une de ces personnes au sein de notre équipe de salariés permanents. Nous projetons, à terme, d'en intégrer plus car, dans notre secteur d'activité, notre véritable valeur ajoutée est notre personnel ! S'il est investi dans la structure, il devient notre meilleure carte de visite et a toute sa place dans le développement commercial de l'entreprise* ».

ES PROPRETÉ travaille actuellement à la stabilisation et à la consolidation de son activité pour poursuivre sa croissance en constante évolution. 60% de son chiffre d'affaires est en lien avec des marchés publics (comme ceux noués avec la commune d'Ollioules ou encore avec ERDF pour l'élagage des lignes à haute tension). Une activité qui pourrait se diversifier, l'entreprise projetant en septembre de se lancer dans le nettoyage écologique de voitures. Avec à la clé l'embauche d'une nouvelle personne.

[DÉPARTEMENT DU VAUCLUSE] PACADEM

Créée en 1993 à l'initiative d'un médecin, Pacadem est une société familiale et indépendante qui propose aux professionnels de santé du Sud-Est de la France des prestations de petite ou grande collecte de déchets d'activités de soins et spécifiques (pansements, aiguilles, amalgames dentaires, pièces anatomiques...).

Grâce à son expertise et sa grande fiabilité, Pacadem dispose depuis 4 ans déjà d'un contrat de collecteur auprès de l'éco-organisme DASTRI pour la collecte et l'élimination des déchets d'activité de soins à risques infectieux (DASRI) produits par les patients en autotraitement de la région Provence-Alpes-Côte d'Azur, ce qui représente un réseau de plus de 1 500 pharmacies. L'entreprise a par ailleurs franchi une nouvelle étape en début d'année en débutant une collaboration avec l'ensemble des structures hospitalières du Vaucluse.

Engagée depuis ses débuts dans des parcours d'insertion professionnelle, Pacadem met un point d'honneur à aider les personnes en difficulté (elle en embauche aujourd'hui 8 sur un effectif de 17 personnes), quitte à ne pas faire de bénéficiaires : « *Quand on fait de l'insertion, on sait que l'on va rencontrer des difficultés que l'on n'aurait pas eues avec des salariés plus « traditionnels ». Mais quelle satisfaction pour notre équipe quand on les voit réussir et que cela rejaille sur l'ensemble de leur foyer* » commente Angel Avila qui dirige Pacadem depuis 2010. « *Les subventions que nous recevons permettent de compenser les pertes de rentabilité au début de l'intégration des personnes en insertion mais aussi de les former et de financer les bris de véhicules. Nos salariés disposent tous de contrats de 39h, avec la possibilité de faire des heures supplémentaires car nous souhaitons leur donner envie de travailler* ».

ES PROPRETÉ

2685 Av. Président John Kennedy
83140 SIX FOURS LES PLAGES

Date de création : 2010

Effectif : 13 personnes dont
10 en insertion



PACADEM

360 avenue du Clapier
ZA du Couquiou
84320 ENTRAIGUES
SUR LA SORGUE

Date de création : 1993

Effectif : 17 personnes
dont 8 en insertion

www.pacadem.com



[DÉPARTEMENT DES ALPES-MARITIMES] SINEO ALPES-MARITIMES



SINEO se positionne depuis 2006 comme le réseau français leader du nettoyage écologique de voitures et de la préparation esthétique automobile avec plus de 40 centres en France, une dizaine de partenaires et un effectif de plus de 600 experts. Spécialiste du nettoyage sans eau et à la main avec des produits tous écologiques et respectueux de l'environnement, l'entreprise travaille avec les particuliers, les concessionnaires ainsi que les entreprises.

Plaçant l'humain au cœur de ses préoccupations, SINEO est depuis sa création synonyme de tremplin vers l'emploi stable et durable.

Un état d'esprit profondément partagé par Nicolas Deschamps, directeur de l'agence SINEO Alpes-Maritimes qui emploie 15 salariés, dont 7 en insertion. *« Après un accident en 2007, j'ai eu le besoin de « renvoyer l'ascenseur aux autres » afin de rendre ce que l'on m'avait donné. Travailler avec des personnes éloignées de l'emploi est pour moi une expérience de vie compliquée mais enrichissante car nous rencontrons et aidons des personnes venant d'horizons différents du nôtre ».*

Une expérience doublement payante puisque plusieurs des anciens préparateurs de SINEO Alpes-Maritimes ont monté depuis leur propre entreprise alors qu'ils avaient démarré sans aucunes compétences dans le domaine.

Avant la fin de l'année, SINEO Alpes-Maritimes projète de monter sur le département une usine de reconditionnement de véhicules d'occasion en se diversifiant également sur de la petite mécanique et de la peinture. *« Ce serait la deuxième usine, après Lille, ouverte par notre réseau, avec en prévision le recrutement de 12 personnes et le déménagement de nos locaux actuels »* précise Nicolas Deschamps.

[DÉPARTEMENT DES ALPES DE HAUTE PROVENCE] ID'EES INTERIM



Créé en 1985 par Pierre Choux et Jacques Danière, à l'époque éducateurs de rue, GROUPE ID'EES - Initiatives D'Entreprises Et de Services - se positionne aujourd'hui comme l'un des premiers acteurs de l'insertion par l'économie avec 6 entreprises d'insertion et 1 entreprise de travail temporaire d'insertion ID'EES INTERIM constitué d'un réseau français de 34 agences. Il exerce son activité dans différents secteurs (transports, bâtiment, espaces verts, restauration collective, déménagements, gestion des déchets, éco-matériaux...).

En 2010, GROUPE ID'EES crée l'agence ID'EES INTERIM de Manosque afin de répondre à un besoin croissant sur le territoire alpin, et en confie la direction à Catherine Leclair. *« Nous sommes la dernière marche de l'insertion. Nous avons des délégations en interim avec des entreprises comme l'Occitane, Arkema, Laboratoires BEA ou encore Eiffage. Nous proposons des accompagnements renforcés qui permettent de leur mettre à disposition des profils de personnes qui répondent parfaitement à leurs attentes. Toutes les personnes en insertion disposent de contrats de travail « classiques » et exercent leur activité dans des entreprises tout à fait normales »* poursuit Catherine Leclair.

SINEO ALPES-MARITIMES

113, Bd Beau Rivage Prolongé

06600 ANTIBES

Date de création : 2008

Effectif : 15 personnes

Nombre de personnes

en insertion : 7

www.sineo.fr/28/sineo-antibes.html

ID'EES Interim – ACTIPLUS

245 avenue Joseph Cugnot

04100 MANOSQUE

Date de création : 2010

Effectif : 3,12 ETP permanents

sur Manosque

www.groupeidees.fr



Avec pour particularité de ne travailler que très faiblement avec les entreprises BTP (4%) et fortement avec les industries, commerces ou encore sociétés de services (83%) », l'agence ID'EES INTERIM de Manosque se différencie par ailleurs par le nombre particulièrement élevé de femmes en parcours d'insertion (34%), mais aussi de travailleurs handicapés (12%). A noter par ailleurs que l'un des fondamentaux chez ID'EES INTERIM est le ratio de 1 permanent pour 12 ETPI, qui permet une vraie proximité et prise en compte des salariés dans leur parcours professionnel.

Des méthodes et des valeurs qui paient : en 2016, sur 109 personnes en voie d'insertion accompagnées (soit 35.75 ETPI), il y a eu 66% de sorties dynamiques dont 37% de sorties durables et que le délai moyen de mise à l'emploi est relativement performant, s'élevant à 1 mois.